

התפתחות המודעות המורפו-פונולוגית העברית בחברה החרדית דתית לאומית

אילה מוקדס

בהנחיית פרופ' דורית רביד
ובעזרתה המסורה של רונית לוי



המורפולוגיה של השפה העברית

- שפה שמית בעלת מורפולוגיה עשירה במיוחד,
הכוללת מבנים מורפולוגיים מגוונים (Ravid , 1990,

2002, 2006)

- מיון מורפולוגי בעברית:

– סמנטיקה

– מבנה וצורה

– מורפו-פונולוגיה



המורפולוגיה של השפה העברית- סמנטיקה

- **גזירה** – יוצרת ערכים מילוניים שם, תואר, פועל לסוגיהם. צורני הגזירה מהווים מכשיר להרחבת המילון של השפה ילד/ילדות/ילדותי (שורצולד, 2002)
- **נטייה** - צורני הנטייה מצטרפים אל הבסיס על מנת לציין יחסים דקדוקיים בלבד: גוף, מין, מספר שייכות וזמן ילד/ילדה/ילדים/ילדות (ניר, 1989)

המורפולוגיה של השפה העברית – מבנה וצורה

• א. **תצורה משורגת** – שורש + תבנית (בנין ומשקל)

ש.פ.ר + מקטלה = שם העצם **מספרה**

ש.ב.ר + קטיל = תואר **שביר** (Ravid, 2003)

• ב. **תצורה קווית** – בסיס + מוספית

עיתון + ים = **עיתונים**

עיתון + מוספית אי = **עיתונאי**.

מזרח + א = **מזרחן**

מורפו-פונולוגיה

- ההבט הצורני (פונולוגיה וכתיב) של המורפולוגיה
- הכרות עם ידע צורני שיש לדלות מתוך מערכת הייצוג הדבור והכתוב

מורפו-פונולוגיה

- שינוי תנועה:

אדום-אדומה *adom-aduma*; כָּלֶב-כָּלְבִי *kelev-kalbi*; יְחִיד-
יְחִידִי *jaxid-jexidi*

- החלפת סותם-חוכך:

כף-כפית *kaf-kapit*; כתבתי-אכתוב *katavti-extov*

- השמטת/הוספת ת' של נקבה:

שנה-שנתון *Sana-Snaton*; שקית-שקיות *sakit-sakiot*

- שינוי מורכב:

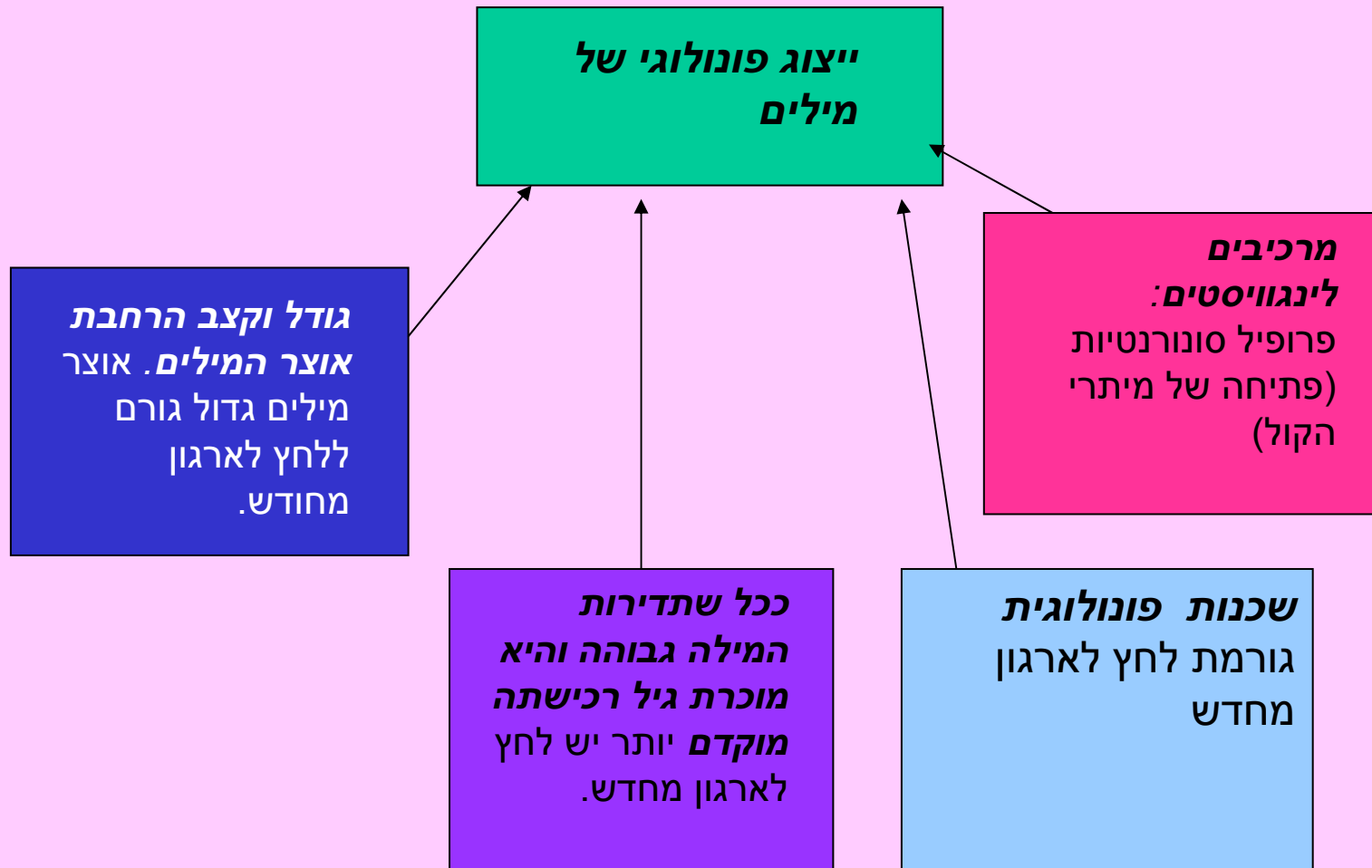
דוב-דובון *dov-dubon*; לב-לבבות *lev-levavot*

- הנמכת תנועה:

עורכת-אורחת *orexet-oraxat*

הייצוג הפונולוגי

U. Goswami (2000)



ייצוג פונולוגי ורכישת הקריאה

- ערנות פונמית – היא דלה אצל ילדים צעירים לפני שלמדו לזהות פונמות ולפני שרכשו את הקריאה.
- ילדים בשלב קדם קריאה מארגנים מחדש את הלקסיקון של הסגמנטים הפונולוגיים בהתייחסות להברות onsets וחרוזים (Gombert, 1992)
- במידה ותאוריה זו נכונה אזי מצופה שתהיה קפיצה בייצוג רמת הפונמה עם רכישת הקריאה (Goswami, 2000)
- לילדים עם דיסלקסיה ישנו קושי בערנות פונולוגית (Snowling, 1980; Bruck & Treiman, 1990)

- ברכישת קריאה חקרו רבות את התחום של מודעות פונולוגית. בשנים האחרונות חקרו גם את המודעות המורפולוגית
- אנו רוצים להאיר את התפתחות המורפו-פונולוגיה לאורך שנות בית הספר בגלל הביטוי החשוב של הפונולוגיה במורפולוגיה העברית

מטרת המחקר

- לשרטט את ההתפתחות של המודעות המורפו-פונולוגית של ילדים בגיל בי"ס
- לבחון את הקשרים בין התפתחות המודעות המורפו-פונולוגית לבין הקשרים מורפולוגיים שונים (מבנים משורגים וקוויים, קטגוריות לקסיקליות שונות)
- לבחון את הקשרים בין התפתחות מורפו-פונולוגית וידע מערכת הכתב כמו ניקוד ואותיות





אוכלוסיית המחקר

- 84 נבדקים ממיצב ס"א בינוני – גבוה, בני משפחות דתיות ואורייניות, דוברי עברית ילידיים ללא בעיות שפה והתפתחות.
- 7 קבוצות גיל
- בכל קבוצה 12 נבדקים, 6 בנים ו-6 בנות
- גן חובה, כיתות א', ב', ד', ז', י"א ומבוגרים
- שתי הקבוצות האחרונות היוו קבוצות ביקורת

אוכלוסיית המחקר

- מסגרות החינוך לבנים ובנות נפרדות מגיל 5 שנים
- בלימוד מקצועות הקודש קיים שוני הן בחומר הלימודים והן בשיטות הלימוד
- הבנים לומדים פי 3 ממספר השעות בהן לומדות הבנות
- הבנים עולים לתורה - ישנה חשיבות רבה לדיוק בקריאה על פי הטעמים והניקוד

כלי המחקר

- המחקר הכיל שני מבחנים שבדקו הבחנה בין זוגות של מילים
- בכל זוג מילים התקיים קשר מורפולוגי בין המילים (שורש, קטגוריה), שיש לו ביטוי פונולוגי

מבחן מספר 1: מורפולוגיה משורגת

- 10 זוגות מילים, שקשורות בקשר של תצורה משורגת ויש ביניהן הבדל צורני אחד או שניים.
- נַפֵּץ – נִפֵּץ *nipets - nupats* הבדל של בניין המבטא סביל לעומת פעיל שיש לו ביטוי פונולוגי של שתי תנועות *e-a, i-u*
- שֶׁמֶן – שֵׁמֶן *shemen-shimen* הבדל של פועל ושם עצם הגזורים מאותו שורש שיש לו ביטוי פונולוגי של תנועה אחת *i-e*.

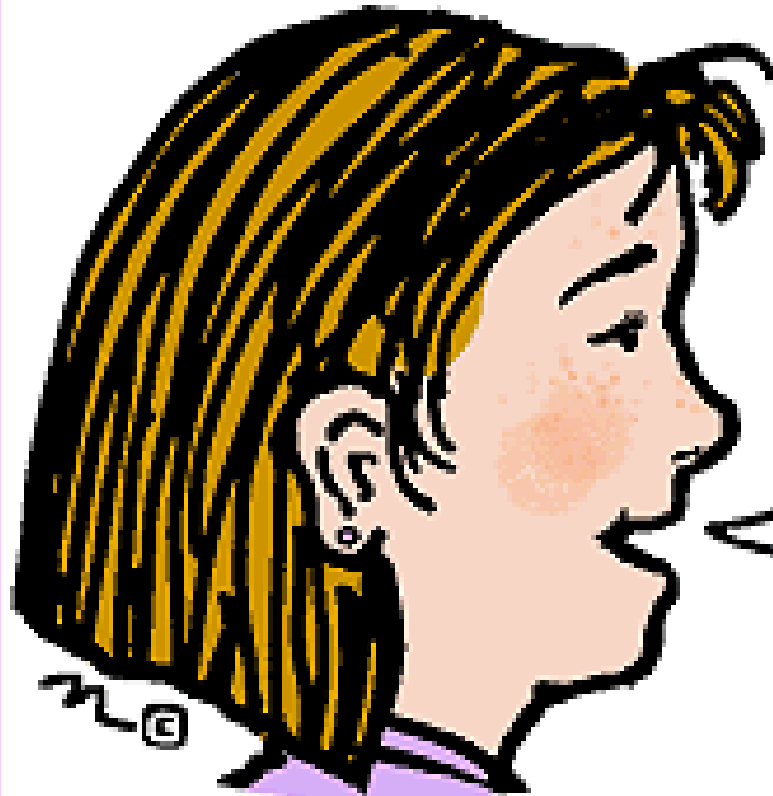
הוראות מבחן מספר 1

- "אני אשמיע לך זוגות של מילים. תקשיב/י טוב טוב לצליל של המילים. יש ביניהן הבדל בצליל, בצליל בודד.
- למשל: סיר/שיר s/sh נכון?
- חֶד/חֵד a/o נכון?
- אָבֵד/אֵבֵד $a/i, b/v, a/e$ נכון?
- עכשיו אני אגיד לך זוגות של מילים ואת/ה תגיד/י לי מה ההבדל בצלילים בין המילים, אולי יש יותר מאשר הבדל אחד? תקשיב/י טוב טוב לצליל – בסדר?"
- אם הנבדק מציין הבדל לא פונולוגי, הבודק אומר: "כן, אבל מה ההבדל בצליל הבודד?" "ויש אולי עוד הבדל?"

מבחן מספר 2: מורפולוגיה קווית

- 6 זוגות מילים, שקשורות בקשר של תצורה קווית ויש בינהן הבדל צורני אחד או שניים. המילים בנויות מבסיס וסופית, והבסיס משתנה
- ד'ב-דְּבָה *duba- dov* הבדל של זכר ונקבה, שיש לו ביטוי פונולוגי של תנועה אחת ועיצור אחד *o-u, b-v*
- עֶפְרוֹן – עֶפְרוֹנוֹת *efronot - iparon* הבדל של יחיד רבים שיש לו ביטוי פונולוגי של תנועה אחת ועיצור אחד *i-e, p-f* (מלבד התנועה הנשמטת).

הוראות המבחן



תקשיב לשתי המילים סֶפֶר
– סִפְרָתִי. לא חשוב הסוף,
חשוב שיש הבדל אחר
בצליל: סֶפֶר - e , סִפְרָתִי -
a . מה השתנה בצליל בין
שתי המילים?



עפרון - זה אחד
עפרונות - זה הרבה



כן, אבל מה השתנה
בצליל? ומה עוד
השתנה בצליל הבודד?

הליך העברת המבחן

- סדר ההעברה היה אחיד לכל הנבדקים, החל במבחן הראשון (משורג) והמשך בשני (קווי). הסיבה הייתה שבמבחן הראשון (משורג) היה צריך להתייחס לזוג מילים מינימלי "אמיתי" ולמצוא רק את השוני ביניהם; ולעומתו במבחן השני (קווי) הנבדק היה צריך להתעלם מההבדל של הנטייה ולהתייחס אך ורק לשוני הפונולוגי בבסיס המילה
- המבחן הראשון מהווה בסיס למידה לקראת המשימה במבחן השני
- בהחלטה על הנסחים השווים לכל הנבדקים היו שיקולים של מהימנות ותוקף

מהימנות המבחן ותוקפו

- כדי להגדיל את המהימנות ואת התוקף של סדר המבחנים העברנו מבחנים מקדימים (מבחני פיילוט) על קבוצות ילדים בכל מיני שכבות גיל בכדי
- להתרשם ממידת הבהירות של המבחן
- מאיכות פריטי ההוראות
- ולהחליט סופית על גילאי הילדים הנבדקים

המבחן יצא לדרך...



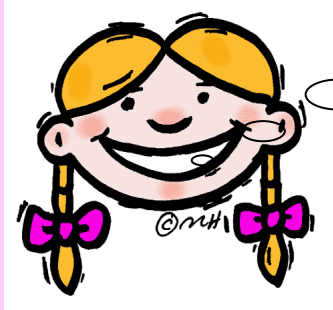
זוג מינימלי	שינוי מורפולוגי	שינוי פונולוגי
סופר – סִפֵּר sofer Si per	בניין	o/i, p/f
נִסֵּעַ -נִסָּע nasa - nisa	זמן/ גוף/ מספר	a/I
סָבַל – סִבַּל sabal – -saval	פ/ש"ע	v/b
שִׁמֶן -שִׁמָּן shimen – Shemen	ש"ע/פ	e-e/i-e
אָדָם -אָדָּם - adom – odem	ש"ע/תואר	a-o/o-e
יסגר - יסתגר yistager -yisager	בניין-	t
מְטַיֵּל – יְטַיֵּל - metayel - yetayel	זמן	m/y
נִפֵּץ – נִפַּץ nupats - nipets	סביל/פעיל	nu - ni
גִּלְגוּל – גִּלְגַּל gilgel - gilgul	שם פעולה/פ	i-e/i-u
לְדַבֵּר – דִּבֶּר ledaber - daber	לשה"פ/ציווי	בלי -le

מבחן ב'

פונולוגיה	מורפולוגיה	זוג מינימלי
o/u , b/v	זכר - נקבה	duba- dov דב- דבה
i/e, p/f,	יחיד-רבים	עפרון – עפרונות efronot – iparon
a-	זכר -נקבה	brura - barur ברור – ברורה
e-	יחיד - רבים	שו טר - שו טרים shotrim - shoter
e/a	יחיד - רבים	banim - ben בן – בנים
o/u ,x-k	זכר -נקבה	aruka - arox ארך – ארקה

מפרש התשובות

siper - sofer סוֹפֵר - סִפֵּר



לא אותו דבר

בהתחלה
דגש ולא
דגש



So-si
,pe-fe

So-si ,pe-fe
ב־פ'
p-f So-si
, f-p So-si
,o-I, f-p
So-si
ה-וו
לא אותו דבר
So-fo
הוא סיפֵר סִפֵּר
So-p
Si -so
ב-פ' אין פ' בסופר יש פ' ובסיפֵר יש פ'
So-fe
, pe- pi
בהתחלה דגש ולא דגש

קידוד הנתונים וציינונם

- בנינו סולם קידוד עפ"י מפרש התשובות
- להפתעתנו תשובות רבות הסתמכו על אותיות וניקוד הדבר נלקח בחשבון בבניית סולמות הקידוד לכלל התשובות.
- לאחר איסוף ממצאי המבחנים, נערכה בדיקת מהימנות בין שתי שופטות - קלינאית תקשורת ובלשנית

סולם קידוד (בשני המבחנים)

- כל זוג הבדלים נותח בנפרד
- 3 נקודות: זיהוי נכון של הבדל פונולוגי אחד והבעתו במונחים פונולוגיים (צליל), או אורתוגרפיים (ניקוד, אותיות)
- 2 נקודות: זיהוי נכון והבעתו ברמה הברתית
- 1 נקודה: זיהה הבדל אחד וביטא שגוי
- 0 נקודות: תשובה שגויה

סולם קידוד לזוגות מילים עם שני הבדלים פונמיים (בשני המבחנים)

סוּפֵר - סִפֵּר <i>siper - sofer</i>					
ניקוד	פונמי	ניקוד	אותיות	הברות	שגוי
3	31 <i>o-I,</i>	32 חולם - חיריק,	33 י-ו',		
2				<i>Si-so,</i>	
1				<i>Si-sa</i>	
0					הוא סִפֵּר סִפֵּר

סולם קידוד לזוגות מילים עם שני הבדלים פונמיים (בשני המבחנים)

<i>siper - sofer סִפֵּר - סוֹפֵר</i>					
ניקוד	פונמי	ניקוד	אותיות	הברות	שגוי
3	31 <i>f-p</i>	32 דגש-לא דגש	33 פ' - פ'		
2				<i>fe-pe</i>	
1				<i>fe-fi</i>	
0					לא יודעת



סולם קידוד לזוגות מילים עם הבדל פונמי אחד (בשני המבחנים)

<i>nasa – nisa</i> נַסַּע – נִסַּע					
שגוי	הברה	אותיות	ניקוד	פונמי	ניקוד
		33 ה-י'	32 חיריק- קמץ /פתח	31 <i>i-a</i>	3
	<i>ni-na</i>				2
	<i>ni-n</i>				1
זה נ' וזה ס' או ש'					0

השערות המחקר

- תהיה הצלחה עם העלייה בגיל
- ניתן לשער ששינויים מורפו-פונולוגיים הנובעים ממורפולוגיה קווית תהיה קלה משינויים מורפו-פונולוגיים שנובעים ממורפולוגיה משורגת
- עם העלייה בגיל וברמת האוריינות יהיה שימוש בידע אורתוגרפי במתן התשובות.

שיטת ניתוח הנתונים

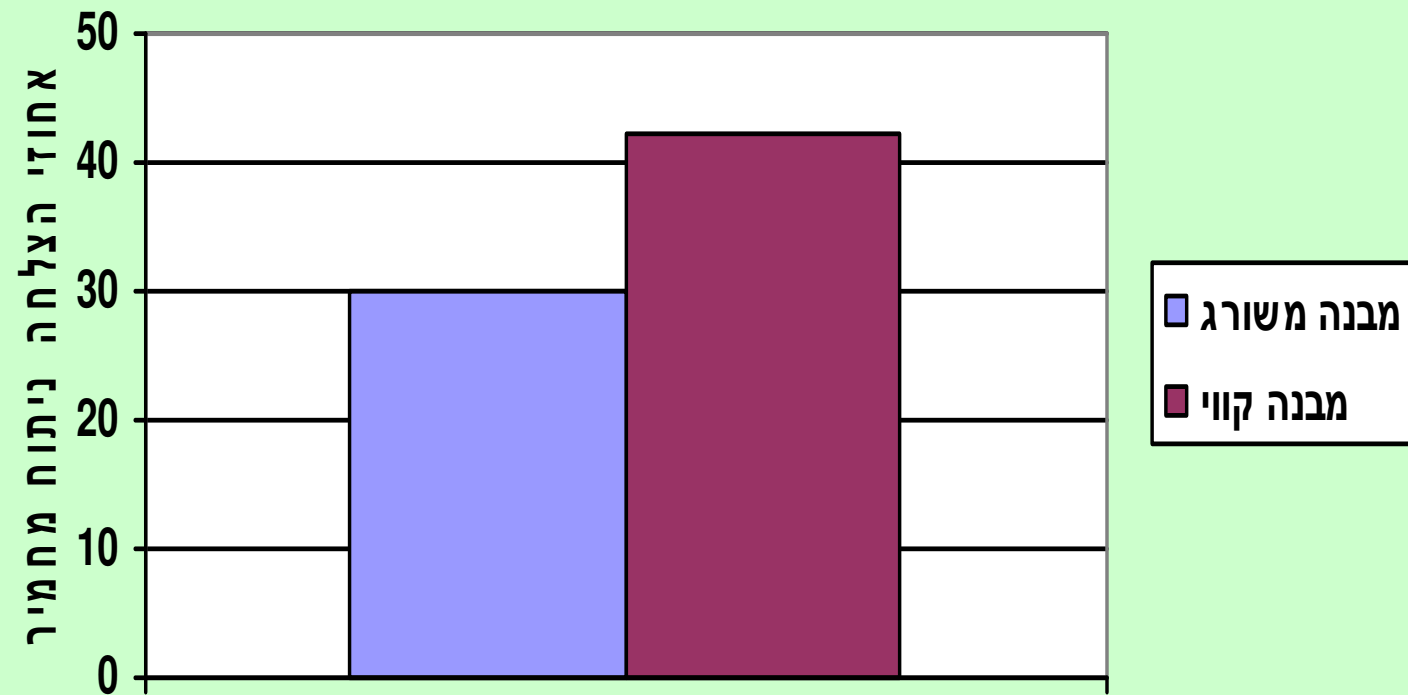
- ההצלחה תוצג בניתוח מקל ומחמיר
- **ניתוח מקל** - שהוא ממוצע הציון של התשובות בסולם
- **ניתוח מחמיר** - שבו נלקחת בחשבון רק התשובה הנכונה שזיכתה את הנבדק בציון הגבוה ביותר בסולם. תשובה זו קיבלה את מלוא הנקודות, ואילו כל שאר התשובות חושבו מחדש כחוסר הצלחה, וקיבלו 0 נקודות.



תוצאות

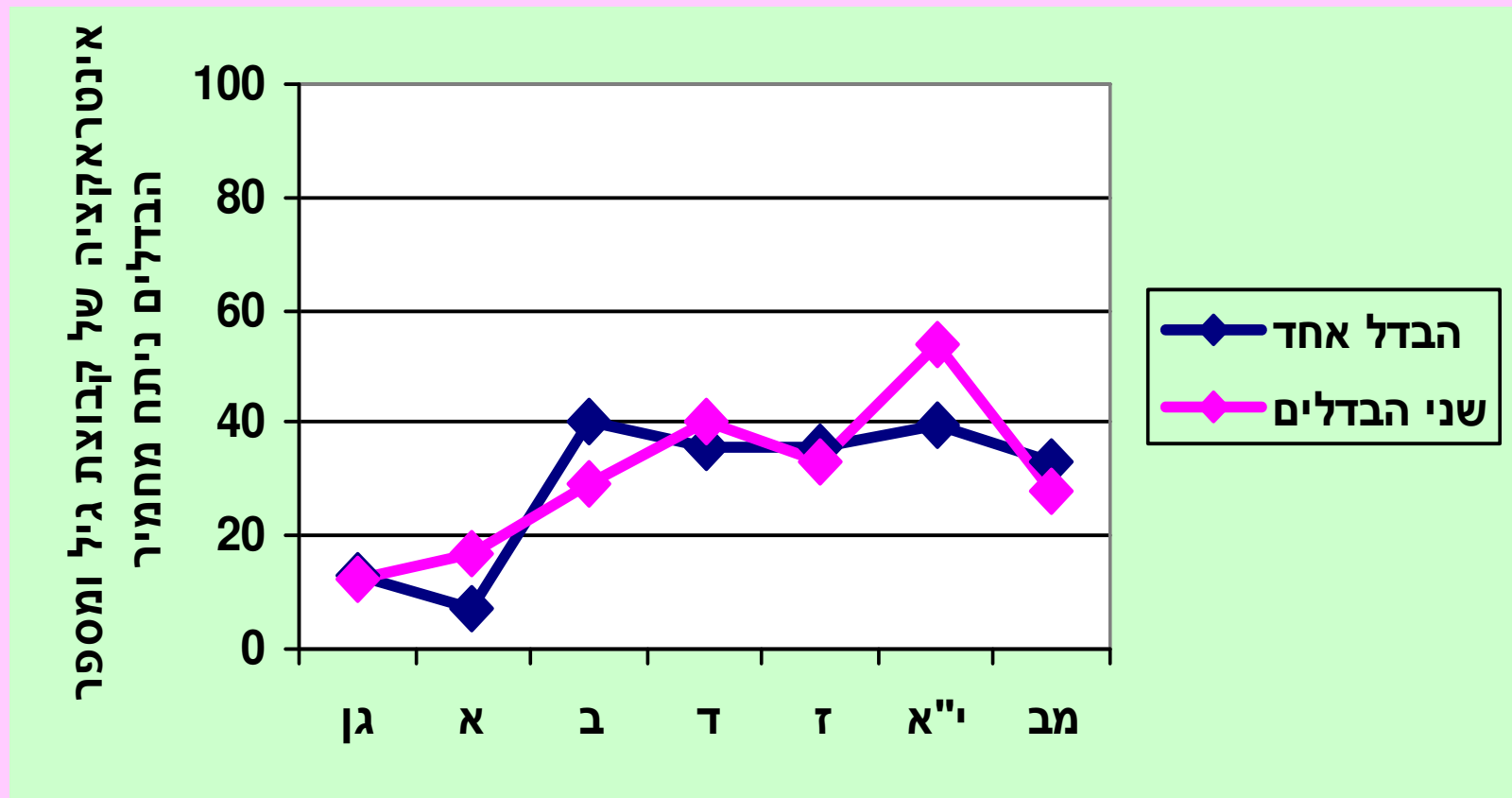
- עלייה עם הגיל
- מבנה קוי קל ממשורג
- קל יותר להבחין בשני הבדלים מאשר בהבדל אחד
- קל יותר להבחין בהבדלים בתחילת מילה מאשר באמצע המילה.
- נמצאה היררכיה במבחן המבנים המשורגים.
- קל יותר להבחין בהבדלים במילים מקט' לקסיקאלית זמן בניין פועל שם-פעולה סביל הקשה ביותר

מבנה קווי מול מבנה משורג



קווי < משורג

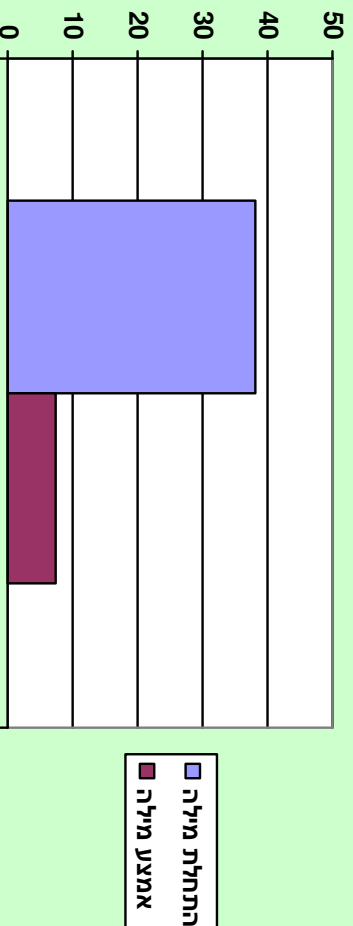
שני הבדלים מול הבדל אחד



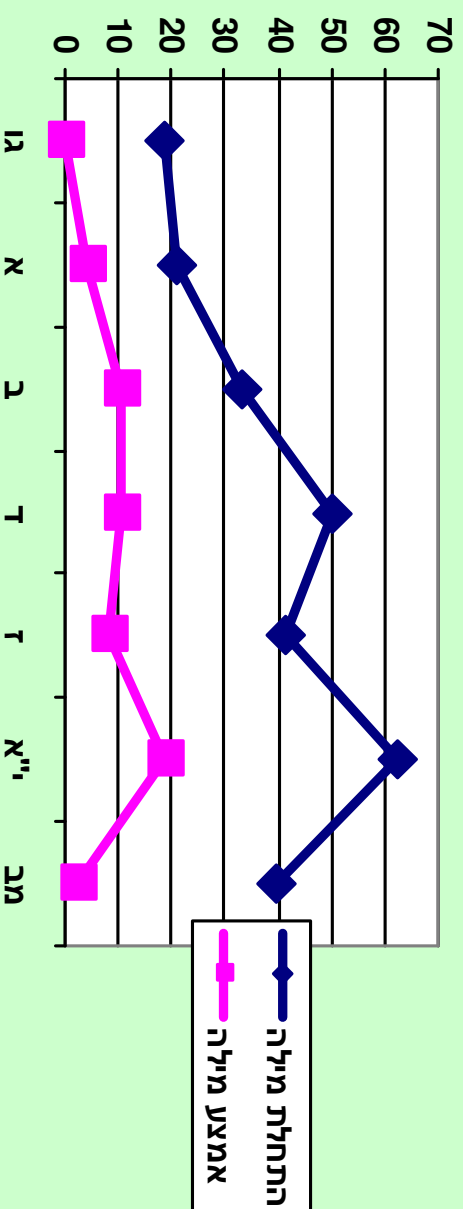
שני הבדלים < הבדל אחד

תחילת מילה – אמצע מילה

אחוזי הצלחה לפי מיקום ההבדל במילים עם 2 הבדלים במבדק המשורג ניתוח מחמיר



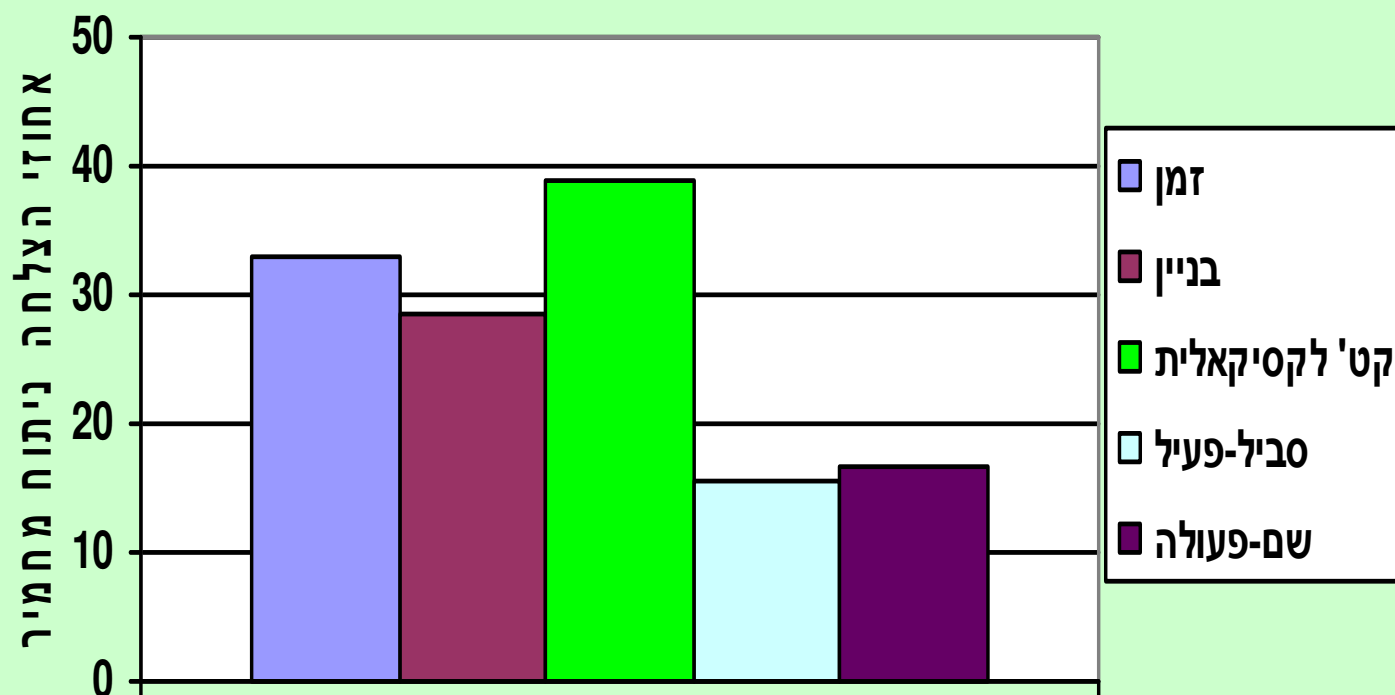
אינטראקציה במבדק המשורג בין קבוצת גיל ומיקום ההבדל במילים עם 2 הבדלים ניתוח מחמיר



התחלת מילה < אמצע מילה

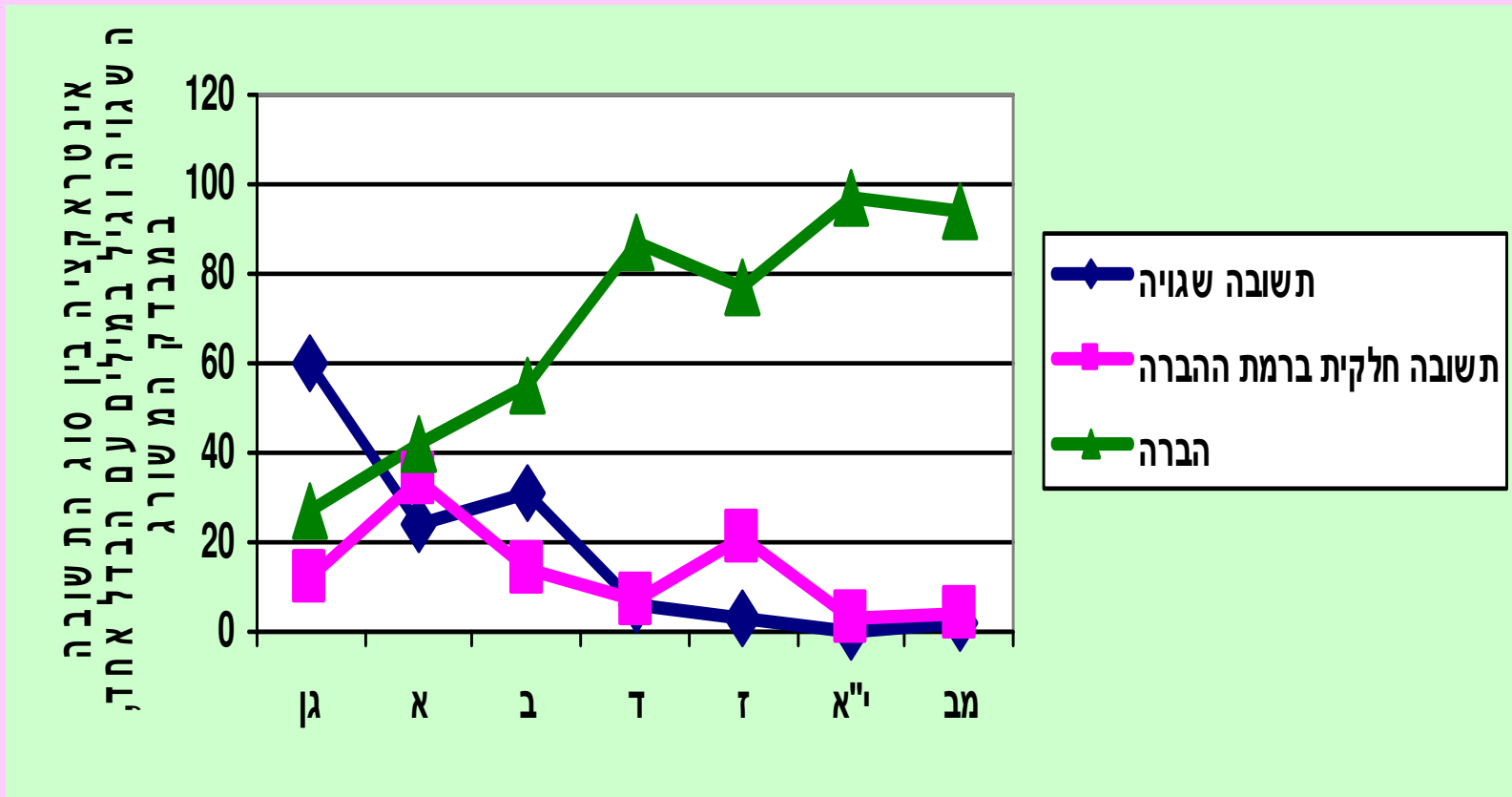
ט

מבנה משורג – קטגוריות מורפולוגיות שונות



קט' לקס' <זמן> <בניין> <פועל שם-פעולה> <סביל-פעיל>

ניתוח שגיאות-משורג

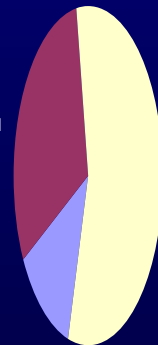


הברה < תשובה חלקית < תשובה שגויה

אחוזי תשובות שגויות במבחן המשורג זוגות עם שני הבדלים

תשובה חלקית

ברמת ההברה

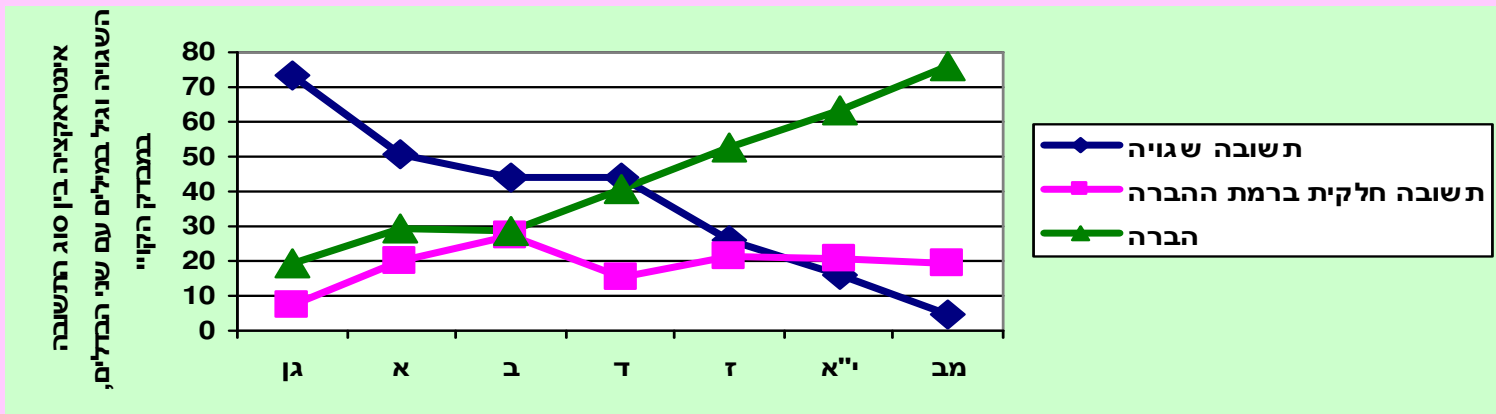
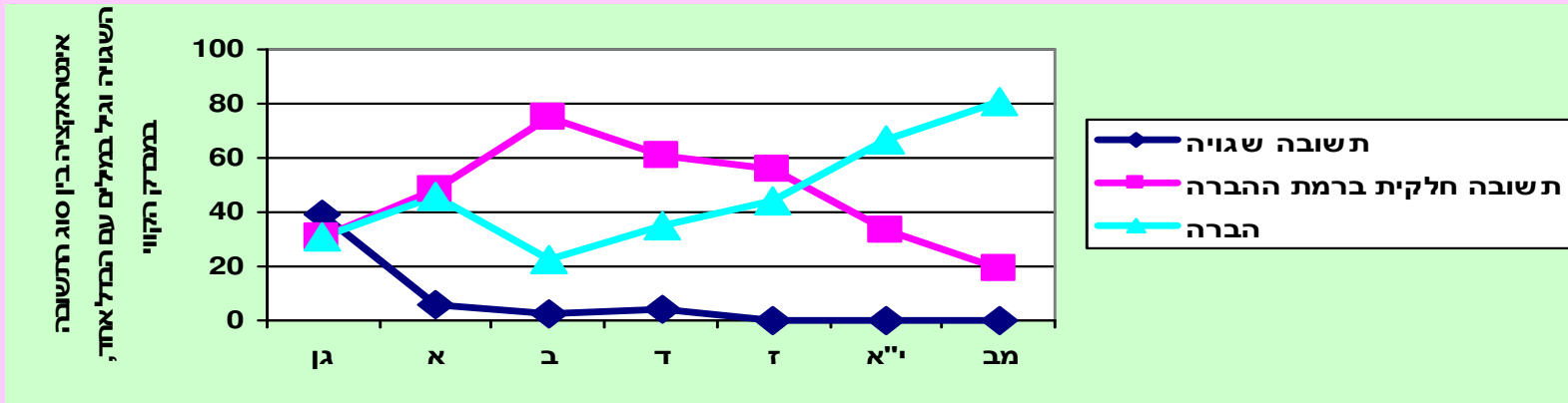


תשובה ברמת

ההברה

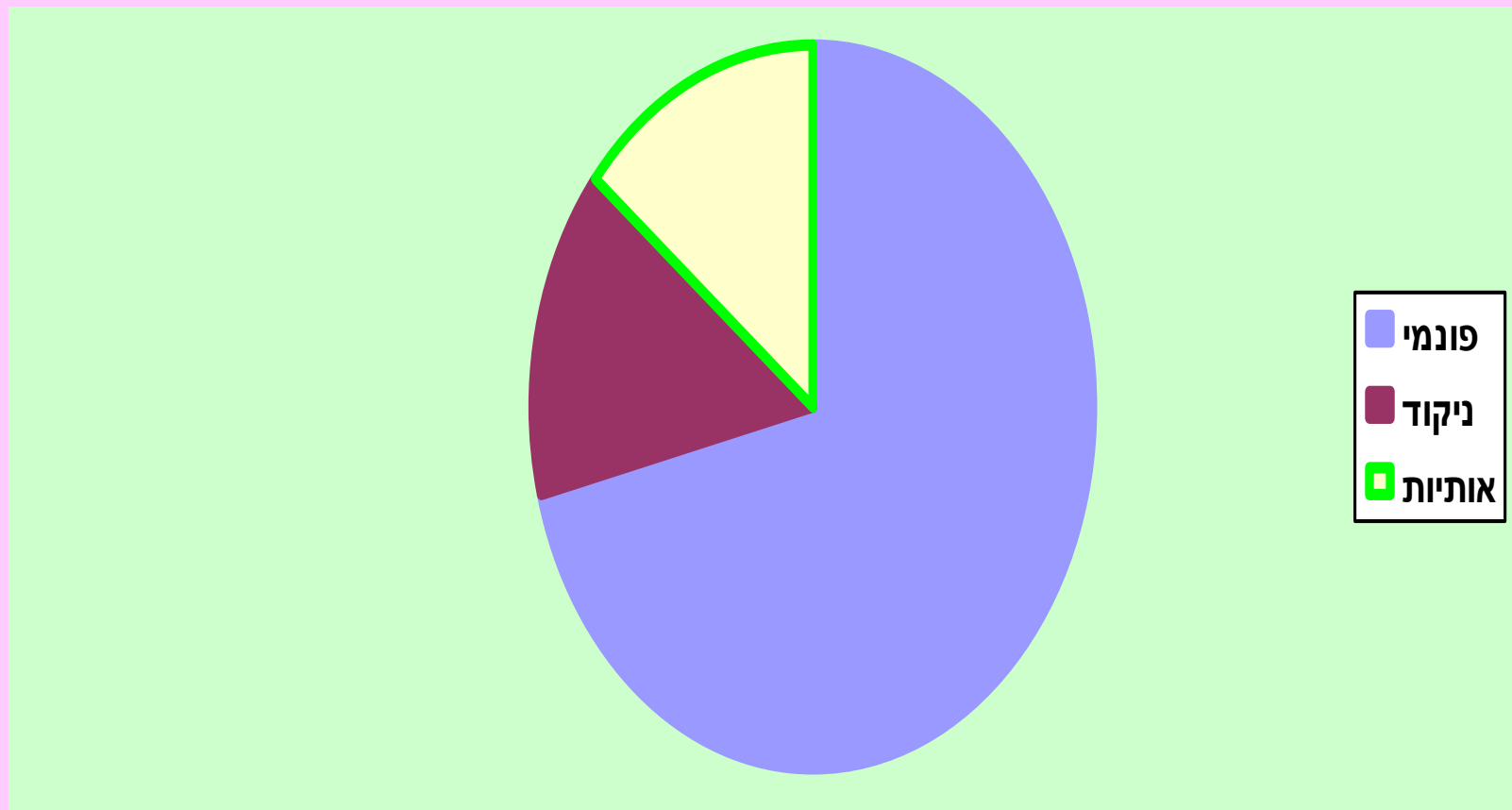
תשובה שגויה

ניתוח שגיאות – קווי



הברה < תשובה חלקית < תשובה שגויה

סוג התשובות הנכונות

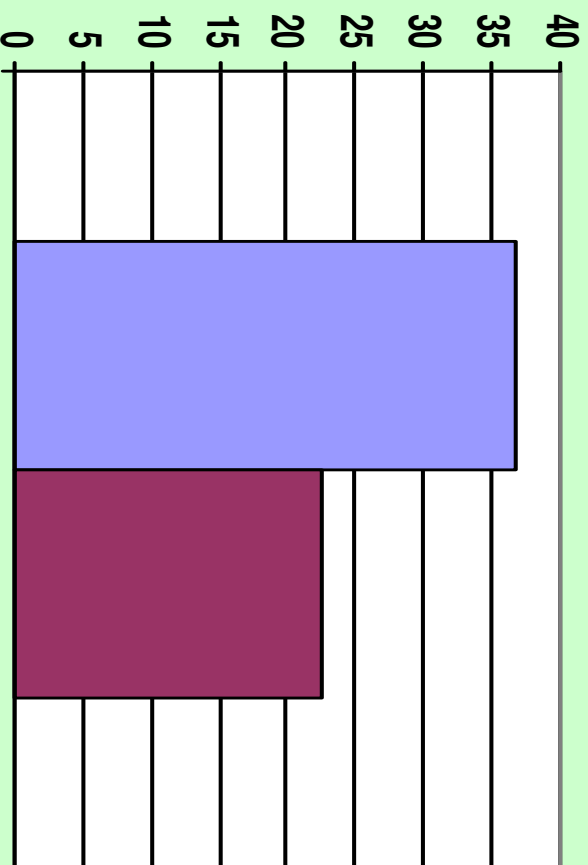


פונמי < ניקוד = אותיות

תוצאות מפתיעות...

- **בניתוח התשובות הנכונות נמצא שהבנים ענו בעיקר תשובות ברמה אורתוגרפית (ניקוד או אותיות), ולעומת זאת הבנות ענו תשובות ברמה הפונמית**
- **לכל אורך המחקר, הבנים מצליחים יותר מן הבנות**

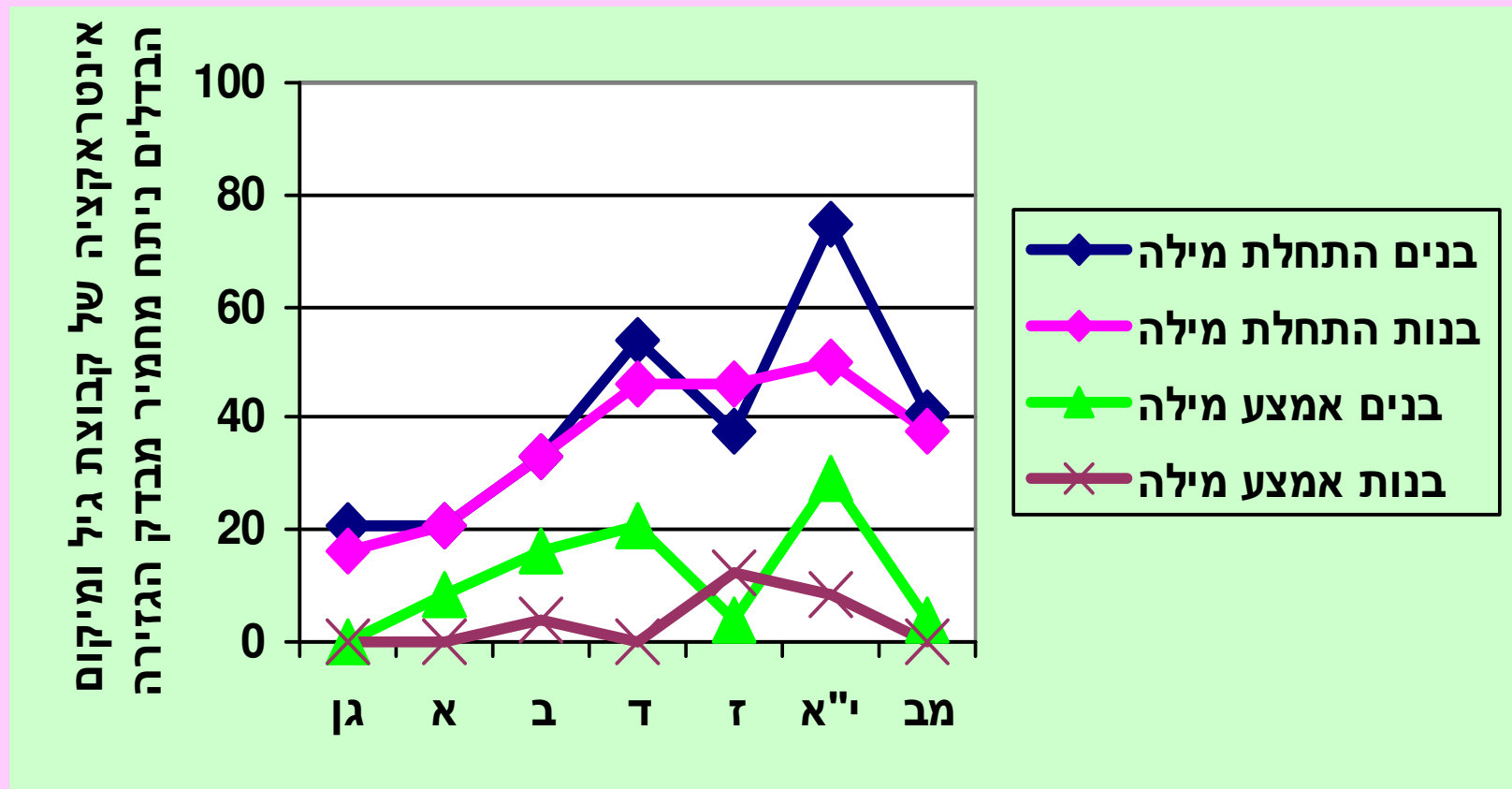
אחוזי הצלחה לפי מין עפ"י מיקום
ההבדל בתוך מילה במבדק המשורג
ניתוח מחמיר



■ זכר
■ נקבה

בניסוי < בניסוי

הבדלים בין המינים



בנים התחלת מילה < בנות התחלת מילה < בנים אמצע מילה < בנות אמצע מילה

דיון

- עם העלייה בגיל - התפתחות ביכולת וירידה בשגיאות
- המודעות המורפו-פונולוגית בעברית משמעותית בהתפתחות
- תהליכים קוויים שקופים ובולטים יותר מתהליכים משורגים גם ברמת המודעות המורפו-פונולוגית אנו רואים שהנבדקים הצליחו במבנה קווי יותר מאשר במבנה משורג.

בולטות

- שני הבדלים בולטים לעומת הבדל אחד.
- הבדל בתחילת המילה בולט ואנו יותר ערניים, לעומת אמצע המילה
- התשובה הנפוצה ביותר הינה ברמת ההברה ניתן לייחס זאת לעובדה שההברה (תת ההברה) היא היחידה הבולטת והמשמעותית ביותר לדובר עברית. ירידה לרמת הצליל מהווה עומס יתר על המערכת

קטגוריה ומבנה

- ידע מילוני מתפתח, וישנה התארגנות מחודשת של המערכת, רואים חידוד והתכוננות לשינויים עדינים, ולמבנים מורכבים יותר, לדוגמא: סביל (נופץ / ניפץ)

הבדלי מגדר

- הבנים הצליחו יותר מן הבנות בכל הגילאים. ניתן לייחס זאת לחברה ממנה הנבדקים מגיעים.
- בחברה זו הבנים נחשפים לשפה הכתובה מגיל צעיר, נוכחים בבית הכנסת, חלקם עולים לתורה כבר מגיל הגן, ישנה חשיבות רבה לדיוק בקריאה בתורה.
- מגיל צעיר הבנים לומדים שעות רבות יותר מן הבנות, ושיטות הלימוד שונות.

פונולוגיה מגדר ושפה כתובה

- סך כך התשובות הנכונות היו 10% מכלל התשובות
 - הבנות ענו בעיקר תשובות פונמיות
 - הבנים התייחסו לאותיות וניקוד.
- כפי שציין (Olson, 1994) שבקרב דוברים אורייניים התשובות על הפונולוגיה עוברת דרך השפה הכתובה.

מהשדה לחשיבה קלינית...

- ניתן לשפר יכולת מורפו-פונולוגית ע"י אימון וחשיפה לשפה הכתובה (שעות לימוד רבות של הבנים)
- אימון בשפה הכתובה מאפשר התייחסות לשינויים המורפו-פונולוגיים מן ההיבט החזותי של השפה הכתובה (אותיות וניקוד)
- יש חשיבות לרלונטיות, הבנים מתמקדים באותיות וניקוד מתוך הרלונטיות לעולמם, רוב התשובות ניתנו ברמת ההברה- זה הרבה יותר רלונטי לדובר העברית.
- באוכלוסיות המתקשות ברכישת הקריאה חשוב לבדוק מהו התחום בו שולט הילד. התחום האודיטורי או הויזואלי ודרכו לאמן את הילד.
- ע"י כך ניתן לחזק את הידע המורפו-פונולוגי שיאפשר רכישת קריאה טובה יותר.

"צריך להתבונן על ההלכות ולדעת כי אותיות מחכימות..."

(מגדל עוז על הרמב"ם הלכות אישות ד', ט')